



รายงานความก้าวหน้า
ตามตัวชี้วัดเร่งด่วน (Super KPI) และแผนปฏิบัติการ
กองบริหารงานวิจัย
ประจำปีงบประมาณ พ.ศ.2564 ราย 6 เดือน
(ตุลาคม 2563 – กุมภาพันธ์ 2564)

กองบริหารงานวิจัย มหาวิทยาลัยพะเยา
กุมภาพันธ์ 2564

คำนำ

กองบริหารงานวิจัย ได้จัดทำรายงานความก้าวหน้าตามตัวชี้วัดเร่งด่วน (Super KPI) และแผนปฏิบัติการกองบริหารงานวิจัย ประจำปีงบประมาณ พ.ศ. 2564 รอบ 6 เดือน (ตุลาคม 2563 – มีนาคม 2564) โดยมีวัตถุประสงค์เพื่อสรุปผลการดำเนินงานตามตัวชี้วัดเร่งด่วน (Super KPI) และแผนปฏิบัติการกองบริหารงานวิจัย ทั้งนี้ได้จัดทำเป็นเอกสารเผยแพร่ให้กับมหาวิทยาลัยและสร้างความเข้าใจร่วมกัน เพื่อใช้เป็นข้อมูลอ้างอิงและเป็นประโยชน์ในการบริหารงานต่อไป

รายงานฉบับนี้ กองบริหารงานวิจัยหวังว่า จะเป็นประโยชน์กับผู้ที่เกี่ยวข้อง ที่จะนำข้อมูลที่ได้ไปวิเคราะห์ร่วมกับทุกหน่วยงาน เพื่อประกอบเป็นข้อมูลสำหรับการพัฒนาแผนปฏิบัติการของมหาวิทยาลัยพะเยาต่อไป

กองบริหารงานวิจัย มหาวิทยาลัยพะเยา

กุมภาพันธ์ 2564

รายงานผลความก้าวหน้าแผนปฏิบัติการกองบริหารงานวิจัย

1. ประวัติความเป็นมาของหน่วยงาน

ปี พ.ศ. 2553 “กองบริหารงานวิจัยและประกันคุณภาพการศึกษา” ได้ถูกจัดตั้งขึ้นพร้อมกับการก่อตั้งมหาวิทยาลัยพะเยา ตามพระราชบัญญัติมหาวิทยาลัยพะเยา พ.ศ. 2553 ซึ่งประกาศในราชกิจจานุเบกษา เล่ม 127 ตอนที่ 44 ลงวันที่ 16 กรกฎาคม 2553 อยู่ภายใต้การกำกับดูแลของ รองอธิการบดีฝ่ายวิจัยและประกันคุณภาพ โดยเป็นหน่วยงานกลางในการสนับสนุนและส่งเสริมภารกิจด้านการวิจัย บริการวิชาการ ทำนุบำรุงศิลปและวัฒนธรรม และด้านการประกันคุณภาพการศึกษา ของมหาวิทยาลัย แบ่งการบริหารจัดการ ออกเป็น 7 งาน ได้แก่

1. งานธุรการ
2. งานการจัดการทุน
3. งานการจัดการผลงานวิจัย
4. งานบริการวิชาการ
5. งานพัฒนาระบบคุณภาพ
6. งานส่งเสริมและสารสนเทศด้านการประกันคุณภาพการศึกษา
7. งานยุทธศาสตร์และติดตามประเมินผล

ปี พ.ศ. 2562 มหาวิทยาลัยพะเยา ได้มีการปรับโครงสร้างการแบ่งหน่วยงานภายในสำนักงาน อธิการบดี และปรับปรุงโครงสร้างหน่วยงานย่อย ระดับงาน โดยได้ยุบรวมงานพัฒนาระบบคุณภาพ และงานส่งเสริมและสารสนเทศ ด้านการประกันคุณภาพการศึกษา เป็น งานประกันคุณภาพการศึกษา และโอนย้ายไปสังกัดยังกองบริการการศึกษา และ กำหนดโครงสร้างหน่วยงานย่อย ระดับงานขึ้นใหม่ เปลี่ยนชื่อ เป็น “กองบริหารงานวิจัย” ตามประกาศมหาวิทยาลัยพะเยา เรื่อง การปรับปรุงโครงสร้างหน่วยงานย่อย ระดับงาน ภายใน กองบริหารงานวิจัยและประกันคุณภาพการศึกษา พ.ศ. 2562 ชื่อภาษาอังกฤษของกองบริหารงานวิจัย เรียกว่า “Division of Research Administration”

โดยปัจจุบัน กองบริหารงานวิจัย อยู่ภายใต้การกำกับดูแลของ รองอธิการบดีฝ่ายวิจัยและนวัตกรรม โดยได้แบ่งการบริหารจัดการออกเป็น 4 งาน ได้แก่

1. งานธุรการ
2. งานบริหารทุนวิจัยและบริการวิชาการ
3. งานสนับสนุนการเผยแพร่ผลงานวิจัย
4. งานมาตรฐานการวิจัยและสารสนเทศ

ปรัชญา (PHILOSOPHY)

กองบริหารงานวิจัยได้ยึดหลักปรัชญาเดียวกันกับมหาวิทยาลัย คือ

“ปัญญาชีวิต เสถียรชีวิต นาม (ปัญญาชีวิต เสถียรชีวิต นาม) "ดำรงชีวิตด้วยปัญญาประเสริฐที่สุด"

(A Life of Wisdom Is the Most Wondrous of All)

ปณิธาน (DETERMINATION)

กองบริหารงานวิจัยได้ยึดหลักปณิธานรวมกันกับมหาวิทยาลัยคือ

“ปัญญาเพื่อความเข้มแข็งของชุมชน”

(Wisdom for Community Empowerment)

วิสัยทัศน์ (VISION)

กองบริหารงานวิจัยมุ่งส่งเสริม สนับสนุน และร่วมพัฒนาระบบบริหารงานวิจัย เพื่อเป็นมหาวิทยาลัย
ที่สร้างปัญญา เพื่อนวัตกรรมชุมชน สู่สากล

นโยบาย (POLICY)

กองบริหารงานวิจัย มีนโยบายดำเนินการบริหารงานวิจัย ที่สอดคล้องกับนโยบายการวิจัย และ
ยุทธศาสตร์การวิจัยและนวัตกรรมของมหาวิทยาลัยพะเยา ดังนี้

1. มุ่งพัฒนาบุคลากรให้มีศักยภาพสูงด้านการวิจัยและนวัตกรรม
2. มุ่งพัฒนาระบบการบริหารงานวิจัยและนวัตกรรม
3. มุ่งส่งเสริมและพัฒนากการสร้างสรรค์ผลงานวิจัยและนวัตกรรมที่ให้ผลกระทบเชิงบวกกับชุมชนและสังคม

พันธกิจ (MISSION)

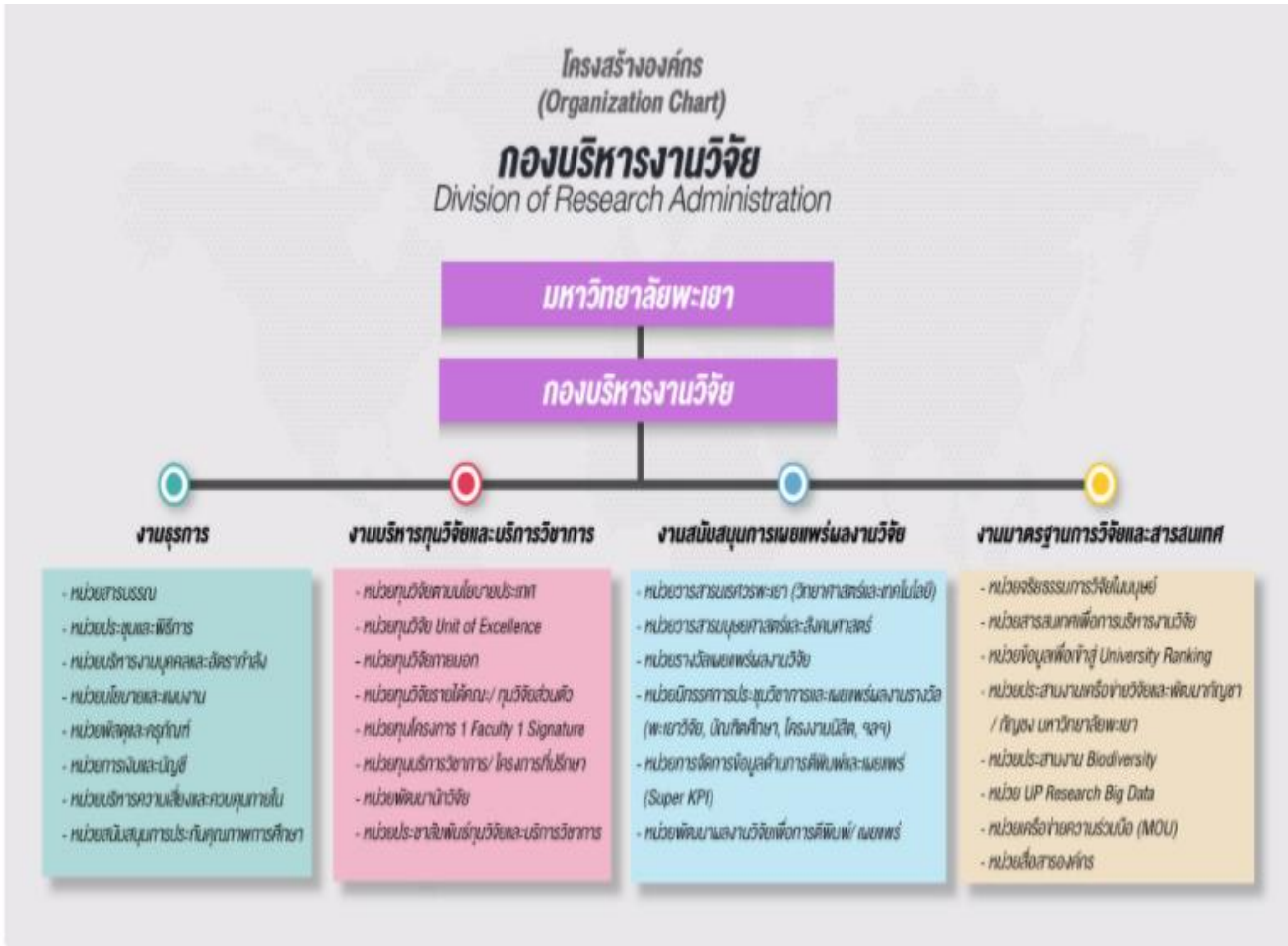
กองบริหารงานวิจัย มีพันธกิจตามพันธกิจด้านวิจัยและนวัตกรรมของมหาวิทยาลัย ที่ต้องพัฒนาไปสู่
มหาวิทยาลัยวิจัย (Research University) ที่เกิดการผลิิตผลงานวิจัยคุณภาพ สนองต่อต่อความต้องการของ
ชุมชน สังคม และต่อภาคเศรษฐกิจในเชิงพาณิชย์ อย่างเป็นรูปธรรม เกิดการเพิ่มของบุคลากรที่มุ่งสู่
การทำวิจัยมากขึ้น เพิ่มคุณภาพงานวิจัยมากขึ้น ส่งเสริม และสนับสนุนการทำวิจัยที่สมดุลที่จะทำให้คุณภาพ
ชีวิตของคนในชุมชนดีขึ้น ลดความเหลื่อมล้ำทางสังคม และสร้างความสามารถในการแข่งขันของประเทศ
สนับสนุนให้มหาวิทยาลัยเป็นแหล่งความรู้ แหล่งถ่ายทอด ความรู้สู่สังคม เพื่อก่อให้เกิดการพัฒนาทาง
เศรษฐกิจและสังคมของประเทศ แก้ไขความยากจนของประเทศ และเพิ่มขีดความสามารถในการแข่งขันของประเทศ

เป้าประสงค์ (GOAL)

กองบริหารงานวิจัย มีเป้าประสงค์ที่สอดคล้องกับนโยบายการวิจัย และยุทธศาสตร์การวิจัยและนวัตกรรมของมหาวิทยาลัยพะเยา ดังนี้

1. ผลงานวิจัยและนวัตกรรมมีคุณภาพ
2. ผลงานวิจัยและนวัตกรรม ขับเคลื่อนชุมชน สังคม ผู้การมีคุณภาพชีวิตที่ดีขึ้น

โครงสร้างองค์กร (Organization Chart)



โครงสร้างกองบริหารงานวิจัย (Administration Chart)



2. กระบวนการติดตามประเมินผลแผนยุทธศาสตร์

การรายงานผลการดำเนินงานแผนยุทธศาสตร์การพัฒนามหาวิทยาลัยพะเยา พ.ศ.2563 – 2567 และแผนปฏิบัติการประจำปีของคณะ พ.ศ. 2563 ได้มีการติดตามประเมินผลและรายงานผลการดำเนินงาน รอบ 6 เดือน และราย 12 เดือน เสนอต่อดณะกรรมการบริหารมหาวิทยาลัยพะเยา และเผยแพร่ตาม ข้อกำหนด ITA โดยมีองค์ประกอบของการรายงาน ดังนี้

- 1) การรายงานผลการดำเนินการตามแผนปฏิบัติการ ประจำปีงบประมาณ พ.ศ. 2564 (ราย 6 เดือน)
- 2) การรายงานผลการประเมินความสำเร็จของยุทธศาสตร์การพัฒนามหาวิทยาลัยพะเยา พ.ศ. 2564 (ราย 12 เดือน)

3. รายงานผลความก้าวหน้าของแผนยุทธศาสตร์เพื่อการพัฒนา กองบริหารวิจัย ประจำปีงบประมาณ พ.ศ. 2564 (ตุลาคม 2563 – กุมภาพันธ์ 2564)

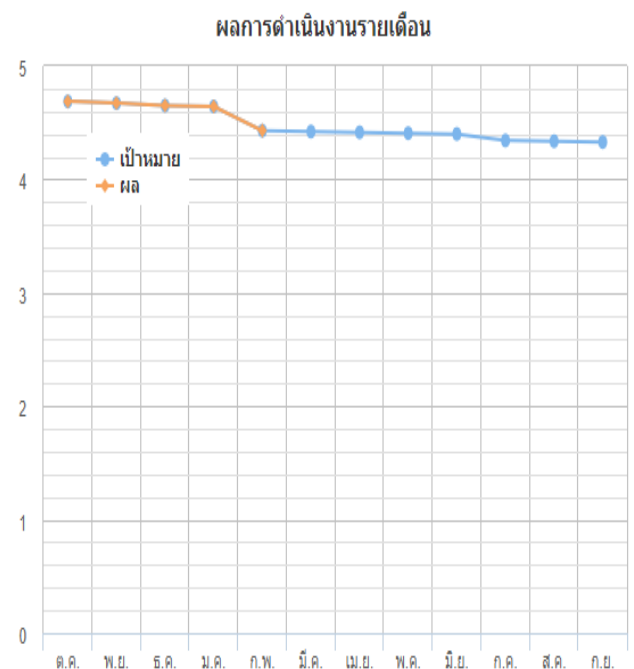
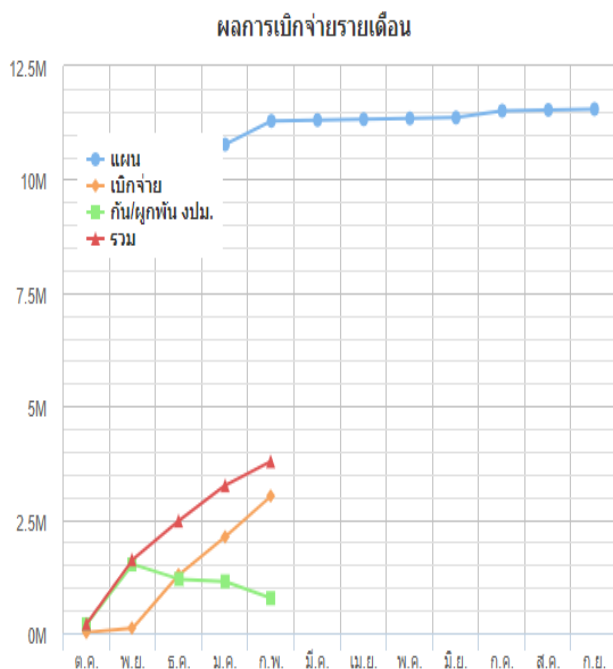
3.1 ผลความก้าวหน้าตามตัวชี้วัดตามแผนยุทธศาสตร์เพื่อการพัฒนาการบริหารงานวิจัย ประจำปีงบประมาณ พ.ศ. 2564 (ตุลาคม 2563 – กุมภาพันธ์ 2564)

การดำเนินงาน กองบริหารงานวิจัย

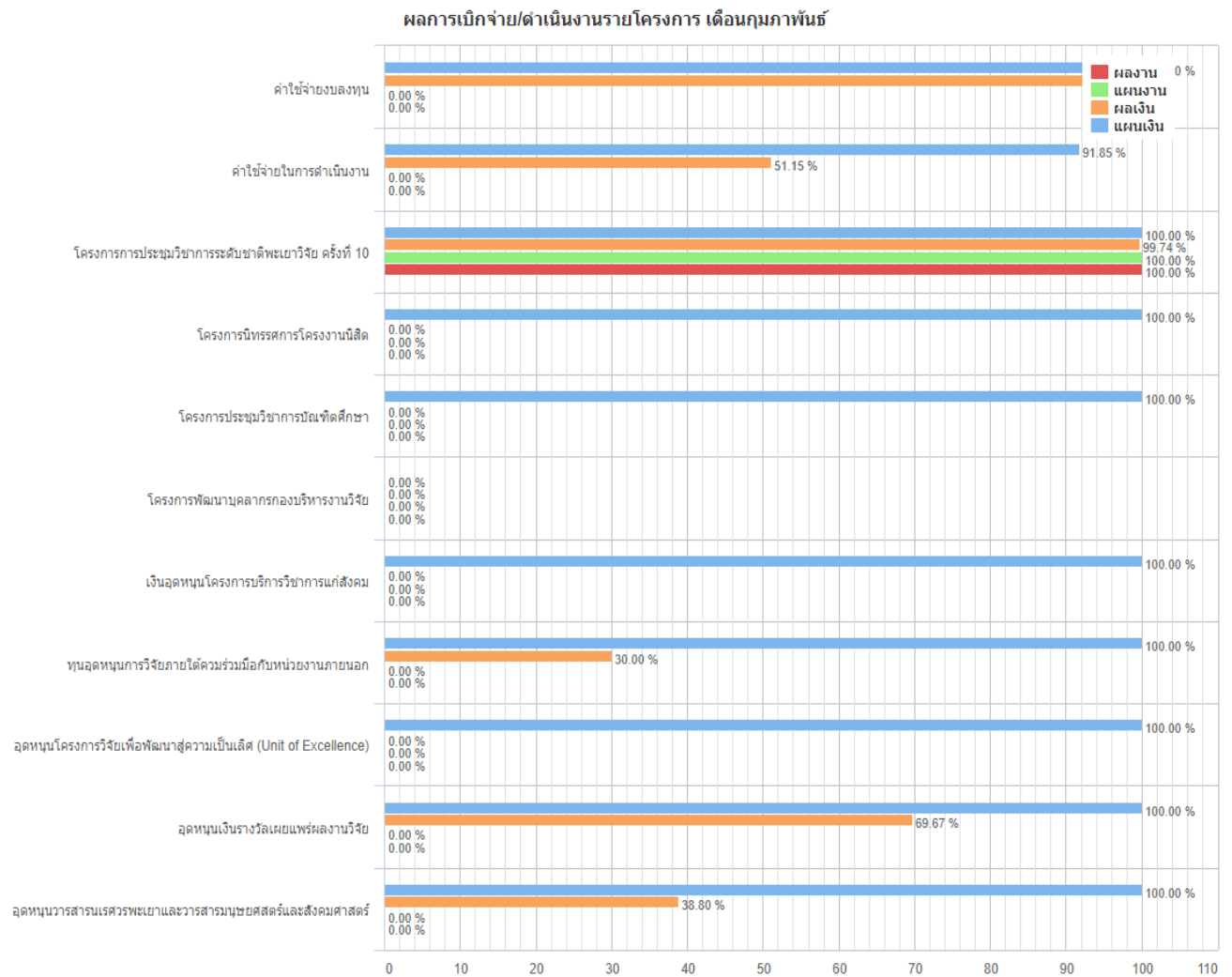
ปีงบประมาณ 2564 เดือน กุมภาพันธ์ หน่วยงาน [...] กองบริหารงานวิจัย

เป้าหมาย	97.73%	ผล	26.15%	PI	26.76%
	11,287,933.35		3,020,786.96		
ทั้งหมด	11,550,000.00	คงเหลือ	8,529,213.04		

เป้าหมาย	4.43%	ผล	4.43%	PI	100.00%
----------	--------------	----	--------------	----	----------------



ผลการเบิกจ่าย/ดำเนินงานรายโครงการ



ผลการเบิกจ่าย/ดำเนินงานรายโครงการ

รายการ	ผู้รับผิดชอบ	ยุทธศาสตร์	เป้าหมาย	การใช้จ่าย	กัน งบประมาณ.	ผูกพัน งบประมาณ.	รวม	เป้าหมาย	ผลลัพธ์		
รวมทั้งสิ้น			97.73%	26.15%	4.22%	2.42%	32.80%	26.76%	4.43%	4.43%	100.00%
			11,287,933.35	3,020,786.96	487,613.25	280,000.00	3,788,400.21				
ค่าใช้จ่ายบงลงทุน		จัดการศึกษา อุดมศึกษา	100.00%	98.00%	0.00%	0.00%	98.00%	98.00%	0.00%	0.00%	0.00%
			50,000.00	49,000.00	-	-	49,000.00				
ค่าใช้จ่ายในการดำเนินงาน		จัดการศึกษา อุดมศึกษา	91.85%	26.07%	7.79%	17.28%	51.15%	28.39%	0.00%	0.00%	0.00%
			1,487,933.35	422,386.20	126,270.00	280,000.00	828,656.20				
โครงการการประชุมวิชาการระดับชาติ พะเยาวิจัย ครั้งที่ 10	นายจักรพงษ์ มาลีพิตร	วิจัย	100.00%	99.32%	0.42%	0.00%	99.74%	99.32%	100.00%	100.00%	100.00%
			500,000.00	496,609.00	2,100.00	-	498,709.00				
โครงการนิทรรศการโครงการนี้ผลิต	นายจักรพงษ์ มาลีพิตร	บริการวิชาการแก่ ชุมชน	100.00%	0.00%	0.00%	0.00%	0.00%	0.00%	0.00%	0.00%	0.00%
			100,000.00	-	-	-	-				
โครงการประชุมวิชาการบัณฑิตศึกษา	นายจักรพงษ์ มาลีพิตร	บริการวิชาการแก่ ชุมชน	100.00%	0.00%	0.00%	0.00%	0.00%	0.00%	0.00%	0.00%	0.00%
			150,000.00	-	-	-	-				
โครงการพัฒนาบุคลากรกองบริหาร งานวิจัย	นางสาววิจิตร แก้วปุก	จัดการศึกษา อุดมศึกษา	0.00%	0.00%	0.00%	0.00%	0.00%	0.00%	0.00%	0.00%	0.00%
			-	-	-	-	-				
เงินอุดหนุนโครงการบริการวิชาการ แก่สังคม	นางสาวบุษบา วงศ์ไชย	บริการวิชาการแก่ ชุมชน	100.00%	0.00%	0.00%	0.00%	0.00%	0.00%	0.00%	0.00%	0.00%
			2,000,000.00	-	-	-	-				
ทุนอุดหนุนการวิจัยภายใต้ความร่วมมือ กับหน่วยงานภายนอก	นางสาวเกตุดี เด็กร้อลย์	วิจัย	100.00%	30.00%	0.00%	0.00%	30.00%	30.00%	0.00%	0.00%	0.00%
			750,000.00	225,000.00	-	-	225,000.00				
อุดหนุนโครงการวิจัยเพื่อพัฒนาสู่ ความเป็นเลิศ (Unit of Excellence)	นางสาวอรพรรณ พรหมธน์	วิจัย	100.00%	0.00%	0.00%	0.00%	0.00%	0.00%	0.00%	0.00%	0.00%
			3,000,000.00	-	-	-	-				
อุดหนุนเงินรางวัลเผยแพร่ผลงานวิจัย	นาง	วิจัย	100.00%	58.93%	10.74%	0.00%	69.67%	58.93%	0.00%	0.00%	0.00%
อุดหนุนวารสารนครพะเยาและวารสาร มนุษยศาสตร์และสังคมศาสตร์	นางสาวรัชฎา กรแก้ว สืบ	วิจัย	100.00%	24.00%	14.80%	0.00%	38.80%	24.00%	0.00%	0.00%	0.00%
			250,000.00	60,000.00	37,000.00	-	97,000.00				

กลับ

4. โครงการตามแผนปฏิบัติการประจำปีงบประมาณ 2564

ลำดับ ที่	รหัสโครงการ ตามระบบ AX	ชื่อโครงการ	งบประมาณ (บาท)	แหล่งทุน		จำนวนตัวชี้วัด
				เงินรายได้ มพ.	ภายนอก	
ยุทธศาสตร์ที่ 2						
โครงการด้านการวิจัยและนวัตกรรม						
1	644104071	โครงการการประชุมวิชาการพะเยา วิจัย ครั้งที่ 10	1,657,970	500,000	1,157,970	1 ระบบ
2	644105050	โครงการประชุมวิชาการ บัณฑิตศึกษา 7	150,000	150,000	-	1
3	644105049	โครงการนิทรรศการโครงการงานนิสิต	150,000	150,000	-	1
4		Thailand Research Expo 2021	200,000	-	200,000	1
5		โครงการ Paper camp	150,000	-	150,000	1
6		โครงการรายงานความก้าวหน้า Super KPI การตีพิมพ์ในระดับ นานาชาติ และการรายงาน ความก้าวหน้าโครงการหน่วยวิจัย เพื่อความเป็นเลิศ (Unit of Excellence; UoE)	600,000	-	600,000	ระดับความพึงพอใจ
7		โครงการกิจกรรมเรียนรู้จากพี่เลี้ยง เดอะซีรีส์ (RDM The series)	100,000	-	100,000	จำนวนผู้เข้าร่วม โครงการ
8		โครงการจริยธรรมการวิจัยใน มนุษย์	200,000	200,000	-	ระดับความพึงพอใจ
9		โครงการ RI Smart Management	200,000	-	200,000	1 ระบบ
10		โครงการพัฒนาผลิตภัณฑ์เชิง พาณิชย์จากงานวิจัย (UP Product)	80,000	80,000	-	ผลิตภัณฑ์
รวมโครงการ			2,330,000	1,080,000	2,407,970	

ลำดับ ที่	รหัสโครงการ ตามระบบ AX	ชื่อโครงการ	งบประมาณ (บาท)	แหล่งทุน		จำนวนตัวชี้วัด
				เงินรายได้ มพ.	ภายนอก	
ยุทธศาสตร์ที่ 3						
โครงการด้านการบริการวิชาการ						
1		โครงการติดตามความก้าวหน้า โครงการ 1 คณะ 1 ชุมชน นวัตกรรม	250,000	-	250,000	จำนวนโครงการที่ รายงาน ความก้าวหน้า
2		โครงการนิทรรศการ 1 คณะ 1 ชุมชนนวัตกรรม	150,000	-	150,000	จำนวนโครงการเข้า รวม
รวมโครงการ			400,000		400,000	

5. ผลการรายงานความก้าวหน้าของแผนปฏิบัติการประจำปีงบประมาณ

พ.ศ. 2564 รอบ 6 เดือน

ลำดับ ที่	รหัสโครงการ ตามระบบ AX	ชื่อโครงการ	งบประมาณ(บาท)		จำนวนตัวชี้วัด		คิดเป็น ร้อยละ
			แผน	ผลการใช้ จ่ายจริง	แผน	ผล	
1	644104071	โครงการการประชุมวิชาการพะเยาวิจัย ครั้งที่ 10	1,053,700	936,679	1 ระบบ	1 ระบบ	99.74
2		โครงการรายงานความก้าวหน้า Super KPI การตีพิมพ์ในระดับนานาชาติ และการ รายงานความก้าวหน้าโครงการหน่วยวิจัย เพื่อความเป็นเลิศ (Unit of Excellence; UoE)	600,000	550,000	ระดับ ความพึง พอใจ	พอใจมาก	100
3		โครงการติดตามความก้าวหน้าโครงการ 1 คณะ 1 ชุมชนนวัตกรรม	250,000	130,000	จำนวน โครงการ ที่รายงาน ตามแผน	ติดตาม โครงการ ตามแผน	100
4		โครงการกิจกรรมเรียนรู้จากพี่เลี้ยง เดอะซีรีส์ (RDM The series)	100,000		จำนวน ผู้เข้าร่วม โครงการ		
5		โครงการนิทรรศการ 1 คณะ 1 ชุมชน นวัตกรรม	150,000	20,000	จำนวน โครงการ เข้าร่วม	ตามแผน ที่กำหนด ไว้	100
รวมโครงการ			2,153,700	1,636,679			